



מבצע "צוק איתן"

מדריך לפיצויים
לפי חוק מס רכוש וקרן פיצויים

רמי אריה, עו"ד רו"ח

rami@ralc.co.il

מידע נוסף באתר מיסים ועסקים

www.ralc.co.il

עסקים

חקלאים

רשת

סניפים

מלכ"רים

קבלנים?



כב' השופט איתן אורנשטיין:

(ע"מ 7261-06-12 כתר אחזקות בע"מ נ' מנהל מס רכוש וקרן פיצויים)

(ע"א 364/80 מנהל מס רכוש וקרן פיצויים חיפה נ' פרוסקאואר)

מדובר בשני פסקי דין העוסקים בתביעות פיצויים נ' מנהל מס רכוש:

**"כשחיוב לשלם מס מוטל על פי לשון החוק
בספק, מפרשים את החוק לטובת משלם
המס, ואין מחייבים אותו מספק".**

יש ליתן פרשנות גמישה ומורחבת
להוראות חוק מס רכוש וקרן הפיצויים ותקנותיו

לשם גילוי נאות, נציין כי משרדנו מייצג את כתר אחזקות בערעור דנן.

למה?

מטרת התקנות היא פיצוי עסקים מאזור הדרום, שנפגעו בשל המצב הביטחוני החל מיום ה- 8.7.2014 ועד ל- 31.8.2014, או לחילופין, עד למועד סיום מבצע צוק איתן, לפי המוקדם מביניהם.



מי?

פיצוי יגיע לבעלי עסקים הנמצאים בטווח של עד 40 ק"מ מרצועת עזה ועסקים נוספים מעבר לטווח זה, על פי המפה שפורסמה על ידי פיקוד העורף ובהתאם לקבוע בתקנות.

סוגי הנזקים

נזק ישיר - פגיעה בנכס.

נזק עקיף - הוצאות ואובדן רווחים.



יישובים הזכאים לפיצוי

0-7 ק"מ

אנד הנר
ארה
זיקים
חוליות
יד מרדכי
כסופים
כפר עזה
כרם שלום
ברמיה
מפלסים
נחל עז
ניד יצחק
ניד עז
ניד עם
נירים
נהיב העשרה
סער
עין השלושה
שדרות
שוקרה
אבשלום
עין הבשור
גארי
גבים
גברעם
רקל
זמרת
יכול
יכוני
ישע
יתר
מכטחים
פגן
עלומים
עמיעז
פריצן
רעים
שדה אברהם
שובה
איכים
כפר מימון
תושפיה
תלמי יוסף
תקומה

7-20 ק"מ

אורים
אשכול
אשקלון
בית הנרי
בית שקמה
בוש
ברכיה
גבולות
גבעולים
הודיה
חר
יד נתן
כוכב מיכאל
כפר סילבר
מכועים
מלילות
מעגלים
משען
נגבה
ננה
נהודה
חוות השקמים
ניצן
שני דרום
נווה
בת הרד
תלמי יפה
שדה ניצן
ניד משה
חלץ
דרות
ברור חיל
מסלול
רנן
איתן
עזה

20-30 ק"מ

אביגדור
אורות
אחה
אלמה
אמנים
אופקים
אשרוד
באר טוביה
בטחה
בית עזרא
בית קמה
גבעתי
גילת
גלאן
גת (קיסרין)
הכר
הדרון
זכריאל
זרחיה
חצור
כפר אחים
כפר הרבורג
להבים
קרית גת
קומטיות
רוחה
אשל הנשיא
תראבין
ארינאנע

30-40 ק"מ

מרכז שפירא
משואות יצחק
משפרי הנגב
נחלה
ניד במים
נעם
סגולה
עזר
עזריקם
עין צורים
שיריות
פוריים
קדמה
קרית מלאכי
רהט
שדה עזיהו
שכל
שפיר
שתולים
תמורים
תפרח
נבשוח בר
אליעזר
לכיש
רמנים
גן יבנה
מנחתה
שדה משה

40-50 ק"מ

אבו עבדון
אמוניה
אמר
באר שבע
בית אליעזר
בית נומריק
בית גמליאל
בית חלקיה
בית ניר
בית רבן
בן זכאי
בני דרום
בני שיש
בני ראם
בניה
יסודות
גבעת יאשיהו
גרה
גן הדרום
גפן
הפץ הים
חצב
חצרים
יבנה
יד בנימין
תל טף
כנרת
כפר אביב
כפר הריף
אל עזר
סנסנה
בני דקלים
ברמי קסיף
גבעת ושינגטון
אום בטיף
נאות חובבי
גבעת סנרי
מזכרת בתיה



נזק ישיר- מהו?

סעיף 35 לחוק מס רכוש וקרן

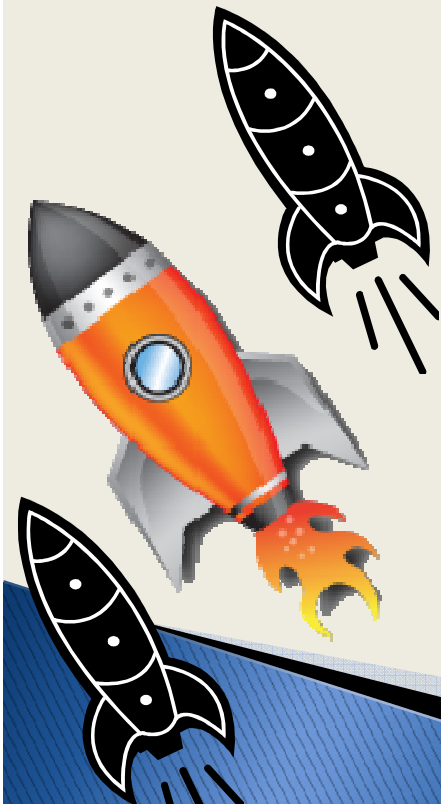
פיצויים, התשכ"א-1961:

"נכס" - קרקע, קרקע חקלאית לרבות היבול שעליה, בנין, מבנה בתהליך בניה, מטעים, מלאי וציוד הנמצאים בשטח המדינה וכן כלי שיט וכלי טיס הרשומים בישראל או החייבים ברישום בישראל אף אם אינם מצויים בה;

- פעולות מלחמה ואיבה של האויב שפגעו ב"נכס" כולל פעולות טרור והפגנות אלימות.
- פעולות מלחמה של צה"ל שפגעו ב"נכס".
- נזק שנגרם לנכס עקב פעולות מניעה (כגון: הפסקת טיסות).

נזק ישיר אינו בהכרח כתוצאה מפגיעת אש ישירה. נזק מלחמה מוגדר בחוק כנזק אשר נגרם לגופו של נכס עקב פעולות מלחמה על ידי הצבאות הסדירים של האויב או עקב פעילות איבה אחרות נגד מדינת ישראל או עקב מלחמה ע"י צבא הגנה לישראל, יכול להיגרם גם כתוצאה מפעולות איבה כמו שריפת רכב בשטחים המוחזקים (ע"ש 71/91 פרח מדבר בעמ) ויכול שיהיה כתוצאה מפעולות מלחמה כמו בזיזת בית שננטש בעקבות הוראה כללית של כוחות הביטחון לפינוי כלל התושבים בישוב או באזור מסוים (רע"א 2438/98 שמואל מוטיוק).

יצוין גם, כי נזק מירידה בערך הרכב אשר ניזוק, מלבד עלויות התיקון יחשב אף הוא לנזק ישיר בר שיפוי (ע"ש 20/92 אלזה ורפאל שטראוס).





מטרת הפיצוי בגין נזק ישיר

תיקון הנכס והחזרתו למצב הקודם



נזק עקיף - מהו ???

נזק עקיף ניתן לשיפוי רק כשהוא מתרחש באזור ספר:
"כוונת המחוקק בחוק מס רכוש וקרן פיצויים, תשכ"א 1961, הינה לפצות אזור מותקף בתנאי שהינו "אזור ספר" על נזקיו הישירים והעקיפים. אין בכוונת המחוקק לפצות אזור שאינו מותקף כלל גם אם סבל נזק של הפחתת הכנסות עקב מצב מלחמה".

(רע"א 718/01 בית הארחה
עין גדי נ' מנהל מס רכוש וקרן
פיצויים)

מסלול אדום

שלושה מסלולים ירוקים

עסקים וחברות שניזוקו ממבצע צוק איתן ומצויים באזור המיוחד זכאים לפיצוי בגין נזק עקיף לפי אחד מאלה:



מסלול הוצאות

מסלול שכר

מסלול
מחזורי

"לא ישולמו פיצויים בעד נזק עקיף, אלא לתקופת הזמן הדרושה באופן סביר לסילוק גורמיו".

(ע"ש 780/02 מנהל מס רכוש
וקרן פיצויים נגד טופ ליו)

מסלול אדום בנזק עקיף - ראשי נזק אפשריים

- הוצאות קבועות גם בעת אי פעילות - שכ"ד, ארנונה אחזקת רכב וכו'.
- הוצאות שכר
- הוצאות מימון
- אובדן רווחים
- תוספת עלות שכר למשמרות להגברת התפוקה
- הוצאות להעברת מקום
- הוצאות אחרות להקטנת נזקים
- אובדן רווחים והוצאות עתידיות הנובעות מהפגיעה הנוכחית (ע"ש 780/02 מנהל מס רכוש חיפה נ' טופ לוין)

רשימת יישובי ספר הזכאים למסלול אדום

בטווח 40-7 ק"מ

טווח 20-40 ק"מ:

אמציה

כמהין

להב

נחושה

ניצני סיני

שומריה

שקף

טווח 7-20 ק"מ:

אוהד

שדה ניצן

תלמי אליהו

ו"ע 8/08 טיבולי רהיטי איכות נ' מנהל מס רכוש וקרן

פיצויים:

במקרה בו מספר סניפים מנוהלים תחת ישות אחת באזור ההגבלה, ניתן לתבוע נזק בגין כל סניף בנפרד.



רע"א 5902/12 מנהל קרן פיצויים ופעולות איבה נ'

קיבוץ נירים:

פעולות מניעה שנעשו על מנת למנוע נזקי מלחמה, מזכות בפיצוי לפי חוק מס רכוש. להבדיל מפעולות מניעה שנבעה מחשש ערטילאי - פעולת מניעה ספציפית הנובעת מחשש ממשי על יסוד מידע קונקרטי מפני פעולות איבה בהתהוות- יכולה לזכות בפיצוי אף מבלי שאירעה פעולת איבה בפועל.



מסלול המחזורים

המסלול מבוסס על התפיסה כי הנזק העקיף מתבטא בירידה במחזור העסקאות. ירידה במחזור עסקאותיו של העסק מלווה בירידה בהוצאות התפעול המשתנות. חישוב הנזק לפי מסלול זה מבוסס על השוואת מחזורי העסקאות בין שתי תקופות מקבילות, בניכוי ההוצאות שנחסכו בתקופה בה העסק לא פעל או פעל בתפוקה חלקית בשל המצב הבטחוני.

סכום הפיצוי במסלול מחזורים לא יעלה על 4 מיליון ₪ !

אופן חישוב הפיצוי:

מחזור עסקאות בתקופת הבסיס 7-8/2013	-	מחזור עסקאות בתקופת הפיצוי 7-8/2014	X	משלים ההוצאה	=	סכום הפיצוי
			הנחסכת בשנת 2013			

***** בכפוף להרחבות ולחריגים שבמחזור מסלולים מותאם**

מסלול מחזורים מותאם – הרחבות וגמישות

ע"מ 12-06-7261 כתר אחזקות בע"מ נ' מנהל מס רכוש וקרן פיצויים

הגשה רק באמצעות מסלול מחזורים מותאם:

לצורך חישוב הפיצוי, רשות המיסים נעזרת בנתונים במרשמה. לפיכך, ניזוקים מסוימים, אשר לגביהם לא קיימים במרשמי הרשות נתונים הנדרשים לחישוב סכום הפיצוי, יידרשו להשלים את הנתונים החסרים בעת הגשת התביעה.

כמו כן, ישנם סוגי עסקים שמאפייני הפעילות שלהם אינם מאפשרים לחשב את גובה הנזק העקיף, והם יידרשו לספק נתונים שיאפשרו למנהל להעריך את הנזק כאמור, בחישוב המותאם לנסיבות העניין. (ס' 5.4.1

להוראת הביצוע 8/2014 – פיצויים בגין מבצע "צוק איתן").



ניזוקים הזכאים להגיש תביעה

במסלול מחזוריים מותאם

סניפים- ניזוק אשר מחזור עסקאותיו בתקופת הבסיס או בתקופת הפיצוי, כולה או חלקה, כולל פעילות במספר סניפים. (וי"ע 8/08 טיבולי)
תקרה לכל סניף בנפרד !?

מספר סוגי פעילות- ניזוק אשר מחזור עסקאותיו בתקופת הבסיס או בתקופת הפיצוי, כולה או חלקה, כולל פעילות במספר ענפים.

התאמות ספציפיות- ניזוק אשר עבר שינויים בתחום/ ענף העיסוק, סוג תיק, בסיס דיווח (מזומן/ מצטבר) צמצם היקף פעילותו, בטווח הזמן בין תקופת הבסיס לתקופת הפיצוי (כולל).

תחנות דלק - ניזוק אשר עיסוקו במסחר סיטונאי או קמעונאי בדלק או בגז. בהתאמה לשינוי במחירי הדלק והגז.

עסק חדש

- ניזוק אשר עסקו נפתח לאחר 1.1.2013 – מסלול מחזורים מותאם.
- נוסחת הפיצוי - ניזוק שעסקו נפתח אחרי 1.7.2013 ולפני 8.7.2014 – לפי ההכנסות וההוצאות מפתיחת העסק.
- כולל אופציה לנכות חודשיים ראשונים !

מקדם האטה - ניזוק אשר, לדעת המנהל, ירידת המחזורים אצלו, נובעת בחלקה מסיבות שאינן קשורות למצב הביטחוני.

חברה מתפצלת - ניזוק שהינו חברה מתפצלת ממשיכה כהגדרתה ייחשב כעסק חדש לצורך חישוב הפיצוי.
"חברה מתפצלת ממשיכה" - חברה מתפצלת שאינה חברת החזקות, ולא הועברו ממנה כל הנכסים וההתחייבויות שלה. (סעיף 105 לפקודת מס הכנסה).

ניזוק אשר במחזוריו נכללו עסקאות של מכירת פסולת מתכת.
(תקנה 6ז' לתקנות מס ערך מוסף, התשל"ו-1976).

עסקאות שהחיוב במס לגביהן יחול עם קבלת התמורה ועל הסכום שנתקבל. (רלוונטי לגבי עסקים שמחזור עסקם אינו עולה על 750,000 ₪ ובעסקם פחות מ-5 מועסקים).
(תקנה 7(א)(6) לתקנות מס ערך מוסף, התשל"ו-1976).

איחוד עוסקים - ניזוק שבשנת המס 2013 ו/או 2014 היה רשום באיחוד עוסקים.

"איחוד עוסקים" לעניין תביעה במסלול מותאם, מהו?

א. עוסקים שהם אזרחים ישראלים שמקום עסקם הקבוע והמתמשך הוא בישראל שביקשו להירשם כאחד, רשאי המנהל לרשום אותם כך, ומשנרשמו יראו אותם לעניין חוק זה כשותפים.

(סעיף 56 לחוק מע"מ התשל"ו-1975)

ב. היו העוסקים שביקשו להירשם כאחד חברה וחברת בת, או שתי חברות בת או יותר של אותה חברה, או שותפות ושותף בה ב-50% או יותר, או אגודה שיתופית ומחזיקי מניות בה המחזיקים ביחד לפחות 50% ממניותיה, יהיו רשאים להירשם כאחד, אף אם פנקסי החשבונות של כל אחד מהם נערכים בנפרד. **(תקנה 10(ב) בתקנות מע"מ (רישום), התשל"ו-1976).**

עוסק פטור - ניזוק שבשנת המס 2013 ו/או 2014 הוא עוסק פטור.

"עוסק פטור" - עוסק שמחזור העסקאות שלו בכל עסקיו אינו עולה על 79,482 שקלים חדשים לשנה או על סכום גבוה יותר שקבע שר האוצר. (סעיף 1 לחוק מס ערך מוסף).

תיווך - ניזוק אשר עיסוקו בתיווך.

ניזוקים הזכאים להגיש תביעה במסלול מחזוריים מותאם או מסלול מחזוריים רגיל, לפי בחירתם:

ניזוק שעיסוקו במלונאות, השכרת חדרי אירוח,
הפעלת אולמי שמחות וגני אירועים,
יהיה זכאי לקבל פיצוי

גם בגין שני החודשים ספטמבר ואוקטובר 2014,
אם יוכיח ביטול וצמצום הזמנות כפי שמפורט בתקנות.



מסלול מחזוריים – חריגים

סעיף 5.6 להוראת הביצוע 8/2014 פיצויים עקב מבצע "צוק איתן"

לא תתאפשר הגשת תביעת פיצויים בשל "נזק עקיף" במסלול המחזוריים לעוסקים הבאים:

1. המדינה, גוף הנתמך ו/או המתקצב ע"י המדינה ו/או חברות ממשלתיות.
2. מוסד ציבורי.
3. מלכ"ר שאינו מלכ"ר זכאי.
4. "מוסד כספי".
5. קופת חולים.
6. תאגיד בריאות
7. מוסד להשכלה גבוהה.
8. קופת גמל.
9. קרן נאמנות.
10. חבר בורסה.
11. קבלן כוח אדם.
12. ניזוק שעיסוקו במכירת זכות במקרקעין המהווה מלאי עסקי בידו.
13. ניזוק שבשנות המס 2012-2014 חל בחישוב הכנסתו סעיף 8א לפקודה ו/או שהינו קבלן רשום ברשם הקבלנים ו/או שעסקו רשום באחד מהענפים הבאים: 4500: עבודות פיתוח, 4560-4562 בניה והרכבה והצבה של מבנים מוכנים, 4580: קבלנות כללית, 4600-4602: עבודות עפר וסלילה.

מסלול מחזוריים – חריגים

סעיף 5.6 להוראת הביצוע 8/2014 פיצויים עקב מבצע "צוק איתן"

14. ניזוק שבשנות המס 2012-2014 חל עליו הפטור לפי סעיף 33 לחוק מע"מ (כגון: ניזוק העוסק ביבוא או יצוא של יהלומים ואבנים יקרות אשר חל עליהם הפטור או ניזוק שעסקו הוא אך ורק בטובין אלו).
15. ניזוק שעסקו לא היה פעיל לפני תחילת תקופת הפיצוי. לעניין זה, יראו כניזוק שעסקו לא היה פעיל, ניזוק שמתקיים לגביו אחד מהתנאים להלן:
- * דיווח על סגירת עסקו לרשות המיסים לפני תחילת תקופת הפיצוי.
 - * בשלושת הדוחות האחרונים שהיה חייב בהגשתם למע"מ, בשל שנת המס 2014, דיווח על מחזור עסקאות בסכום אפס.
16. ניזוק שלא הגיש שניים או יותר מהדיווחים התקופתיים למע"מ שהיה חייב בהגשתם בגין התקופה מיולי 2013 ועד אוגוסט 2014 (כולל).
17. ניזוק שלא שילם שכר עבודה לעובד בעד יום היעדרות בשל המצב הביטחוני.

מסלול שכר

מעביד ששילם שכר עבודה לעובדיו שנעדרו מהעבודה בתקופת הפיצוי, כולה או חלקה, בהתקיים התנאים המפורטים, יהיה רשאי להגיש תביעה במסלול זה.

אופן חישוב הפיצוי:

סכום הפיצוי העקיף שישולם לניזוק המעסיק עובדים בענפי התעשייה, מסחר, השירותים, התיירות והחקלאות יחושב כדלקמן:

1. לכל עובד שבגינו נתבע הפיצוי, יחושב שכר העבודה היומי, כשהוא מוכפל בסך ימי ההיעדרות של העובד בתקופת הפיצוי.
2. הסכומים שחושבו לכל אחד מהעובדים שבגינם נתבע הפיצוי יסוכמו יחד.
3. הסכום שחושב יוכפל במקדם הפיצוי.

נוסחת הפיצוי:

נוסחת חישוב הפיצוי בגין עובד במסלול שכר הינה:

הפיצוי	=	מקדם	X	מספר	X	שכר העבודה
העקיף		הפיצוי		ימי		היומי
לעובד				ההיעדרות		לעובד
				של העובד		

התנאים למסלול שכר:

1. עובד המתגורר בין 0-7 ק"מ:
 - יום בו נעדר העובד בשל המצב הביטחוני. פיצוי יינתן לשני בני"ז גם יחדיו ובלבד שהיעדרותם הינה עקב המצב הביטחוני.
2. עובד המתגורר בין 7-40 ק"מ:
 - עובד אשר נעדר ממקום עבודתו לפי הנחיות פיקוד העורף, או עקב הוראה על סגירת מוסד חינוך שבו העובד מועסק, ובלבד שבתקופת היעדרותו נמצא מקום עבודתו בישוב הנכלל באזור המיוחד.
 - עובד שנעדר מעבודתו לצורך השגחה על ילדו הנמצא עמו ובלבד שבתקופת היעדרותו מתקיים 2 תנאים מצטברים:
 - ❖ גיל הילד אינו עולה על 14.
 - ❖ מתקיים לגבי העובד אחד מהתנאים הבאים והצהיר על כך בכתב:
 - א- הילד במשמורתו הבלעדית של העובד או שהעובד הינו הורה יחיד.
 - ב- בני"ז של העובד הוא עובד או עובד עצמאי, ולא נעדר מעבודתו, לצורך השגחה על הילד, ואם בני"ז אינו עובד או עובד עצמאי- נבצר ממנו להשגיח על הילד. וכן, אם בני"ז של העובד שהה במילואים באותו היום.
 - הוא אדם עם מוגבלות או שהוא הורה של אדם כאמור, שנעדר מעבודתו לצורך השגחה ובלבד שמתקיימים לגבי האדם עם המוגבלות שני אלה:
 - א- מוגבלות ידועה למעביד, או שהוא או ההורה המשגיח על ילדו בעל המוגבלות, לפי העניין, המציא למעביד אישור רפואי.
 - ב- הוא אינו יכול להגיע למקום העבודה או לשהות בו, משום מוגבלות, או מוגבלות ילדו עליו הוא משגיח, לפי העניין, מונעת ממנו לפעול לפי הנחיות פיקוד העורף בתקופת ההיעדרות.

חריגים למסלול שכר

הניזוקים הבאים לא יוכלו להגיש תביעה במסלול שכר:

1. המדינה, גוף הנתמך ו/או המתקצב ע"י המדינה ו/או חברות ממשלתיות.
2. ניזוק שהוא מוסד ציבורי.
3. ניזוק שהוא מלכ"ר שאינו מלכ"ר זכאי.
4. קופת חולים.
5. תאגיד בריאות.
6. ניזוק שאינו מעסיק עובדים / שאין לו תיק ניכויים / שלא העסקים עובדים טרום תחילת מבצע "צוק איתן" / שלא הגיש לפקיד השומה את דו"ח הניכויים הרלוונטי.
7. ניזוק שלא שילם שכר עבודה לעובד בעד יום היעדרות בשל המצב הביטחוני.
8. ניזוק שעסקו לא היה פעיל לפני תחילת תקופת הפיצוי. לעניין זה, יראו כניזוק שעסקו לא היה פעיל, ניזוק שמתקיים לגביו אחד מאלה:
 - א- לא הגיש שניים או יותר משלושה הדוחות האחרונים שהיה חייב בהגשתם למע"מ, בגין תקופה שקדמה ליולי 2014.
 - ב- דיווח על סגירת עסקו לרשות המיסים לפני תחילת תקופת הפיצוי.
 9. יחיד המעסיק עובד/ת סיעודי/ת או עובד/ת עזר במשק בית או מטפל/ת בין אם במישרין ובין אם באמצעות חברת כוח אדם.

מסלול הוצאות שוטפות

חישוב הפיצוי לפי מסלול זה מבוסס על התפיסה לפיה עסק שפעילותו נפגעה כתוצאה מהמצב הבטחוני, לעיתים מתקשה לכסות את הוצאותיו- כלומר, מחזור עסקאותיו נמוך מסך ההוצאות של העסק.

הנחת הבסיס במסלול זה היא שמצב של עודף ההוצאות על ההכנסות נובע מהפגיעה בפעילות כתוצאה מהמצב הבטחוני ולא כתוצאה מהיותו עסק חדש או עסק בהרחבה או עסק שנמצא בהפסדים מסיבה אחרת כלשהי שאיננה קשורה למצב הבטחוני.

יודגש כי עסקים שמקור ההפסד אצלם אינו נובע מהמצב הבטחוני, לא יהיו זכאים להגיש תביעה במסלול זה, לפיכך, ניזוק המצוי בהפסד עוד לפני תקופת הפיצוי, ייתכן כי קיימות סיבות נוספות הגורמות להפסדיו, שאינן במקורן "ניזוק עקיף" כהגדרתם בחוק ובתקנות.

ניזוק המצוי בהפסד לפני תקופת הפיצוי, יהיה מי שהיה לו הפסד באחת או יותר מתקופות הדיווח בחודשים הרלוונטיים. לצורך חישוב ההפסד תופעל נוסחת הפיצוי על כל אחת מתקופות הדיווח האמורות, כאשר תוצאה חיובית בנוסחה כאמור, תיחשב כהפסד.

אופן חישוב סכום הפיצויים:

סך תשלומי שכר העבודה בתקופת הפיצוי	+	סך התשומות השוטפות בתקופת הפיצוי	=	סכום הפיצוי
			- 1.1 X	מחזור העסקאות בתקופת הפיצוי

מסלול הוצאות שוטפות

סכום הפיצוי בגין הנזק העקיף במסלול הוצאות שוטפות
לא יעלה על הנמוך מבין אלה:

1. 4 מיליון ₪.

2. מחזור העסקאות של הניזוק בחודש הרלוונטי,

ולמדווחים למע"מ על בסיס דו חודשי –

מחזור העסקאות של הניזוק בחודשים הרלוונטיים

כשהוא מחולק ב-2.

מלכ"ר זכאי

לפי מסלול מחזורים או מסלול שכר

מיהו מלכ"ר זכאי?

ניזוק שהינו "מוסד ציבורי" כמשמעותו בסעיף 9(2) לפקודת מס הכנסה ומתקיים לגביו שני התנאים הבאים:

1. לפחות 1/3 מההכנסות בשנת 2013, לא הגיעו מתמיכה ממוסדות ציבורית, מתמיכה מרשות מקומית או מתרומות.
2. עיקר הכנסתו (למעלה מ-50%) של המוסד הציבורי בשנת המס 2013, שלא מתמיכות ותרומות, הייתה ממכירת שירותים או מוצרים, באופן שוטף ובמהלך רוב חודשי השנה.

"מוסד ציבורי" - חבר-בני-אדם של שבעה לפחות שרוב חבריו אינם קרובים זה לזה, או הקדש שמרבית נאמניו אינם קרובים זה לזה, הקיימים ופועלים למטרה ציבורית ונכסיהם והכנסותיהם משמשים להשגת המטרה הציבורית בלבד (כהגדרתה בפקודת מס הכנסה) והם מגישים דין וחשבון שנתי לגבי נכסיהם, הכנסותיהם והוצאותיהם להנחת דעתו של פקיד השומה על פי תקנות שהתקין שר האוצר

מלכ"ר זכאי

ע"מ 17598-10-10 דרור בתי חינוך ע"ש גימנסיה דרור
החלוץ נ' מנהל מס רכוש וקרן פיצויים:
ניתן לראות במענקים שמקבל מלכ"ר
כתשלום עבור פעילות המזכה בפיצוי מס רכוש.

ו"ע 623/10 קרן קיימת לישראל נ' מנהל מס רכוש
ו"ע 581/09 בית ספר ארצי להנדסאים נ' מנהל מס רכוש
גם גופים ציבוריים שלא הוחרגו במפורש בתקנות,
זכאים לפיצויים.

מסלול חקלאות

מסלול זה חל על ניזוק שעיסוקו בגידולים צמחיים בחקלאות, למעט ענף הגינון, ואשר עיסוקו נמצא בטווח של **עד 40 ק"מ מרצועת עזה**, או בטווח אחר שעסקו נסגר בהוראת פיקוד העורף.

שיעור הפיצוי

0.80	0-7 ק"מ	קבוצה 1
0.50 או 0.40	7-20 ק"מ	קבוצה 2
0.20	20-40 ק"מ	קבוצה 3

0.50 - בירידת הכנסות של 20%

לפחות במחזור העסקאות

רמי אריה עו"ד ר"ח @ אתר מיסים ועסקים



עסקים הרשומים מחוץ לטווח ה-40 ק"מ

זכאים למסלול שכר בגין עובדים שמגוריהם באזור המיוחד

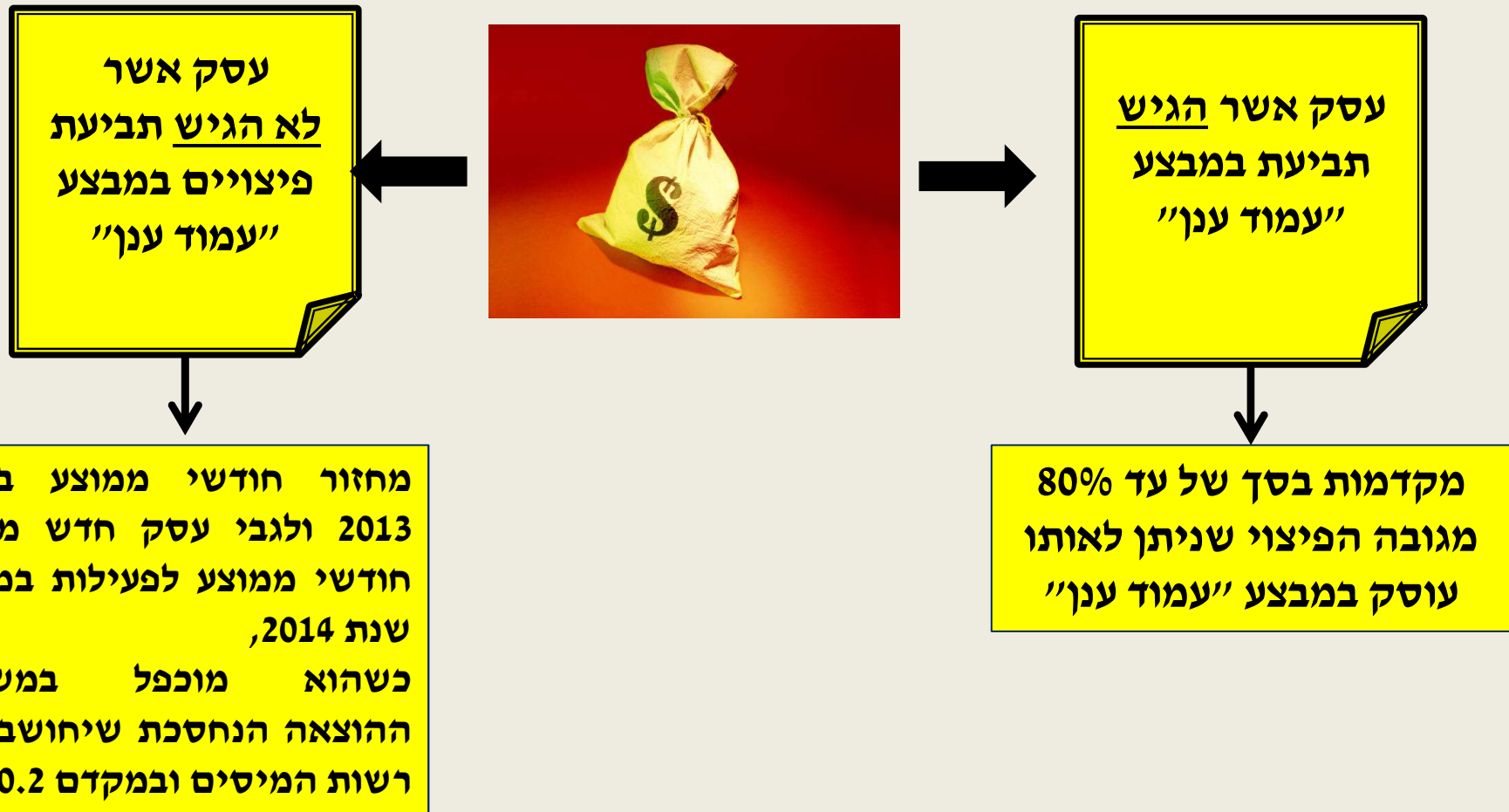
זכאים למסלול מחזורים בגין סניפים באזור המיוחד

זכאים למסלולי הפיצוי ככל שעיקר עסקם באזור המיוחד

"פלוני אשר אין לו משרד, וכי יש לו לקוח אחד ונותן שירותיו במשרדי הלקוח, וכי היה מחויב לעשות כן, וכי אותה עבודה נמנעה ממנו בעת המלחמה בשל היות אותו מקום עבודה ב"אזור הגבלה" או "ספר"- יראו אותו כמי שעיסוקו הינו באזור ההגבלה וכניסוהו תחת כנפי התקנות".

(59/08 דויד אקשטיין נ' מנהל מס רכוש).

מקדמות דחופות





משרדנו, רמי אריה ושות', רואי חשבון ועורכי דין
מתמחה במס הכנסה, מס ערך מוסף, ביטוח לאומי, מיסוי מקרקעין ועוד,
ובעל ניסיון רב בתביעות לפיצויים בגין נזק עקיף במבצעים קודמים כגון:
עופרת יצוקה, מלחמת לבנון השנייה, עמוד ענן ועוד.

בין קהל לקוחותינו:

- חברות תעשייתיות מהגדולות במשק.
- חברות מסחריות.
- גני אירועים ואולמי שמחות.
- בתי מלון.
- מסעדות.
- חנויות.
- רשתות ארציות.

**אנו עומדים לשירותכם להכנת תביעות, ייצוג, בדיקת תביעות טרם
הגשתן, הליכי ערעור בשל תביעות שלא נתקבלו / תביעות בהן ניתן
להגדיל את סכום הפיצוי שהושג ועוד.**

מיסים ועסקים

רמי אריה, עורך דין ורואה חשבון



בכתובת:

רחוב יגאל אלון 96
מגדלי אמפא TLV
תל אביב

בטלפון:

0732-181818

רמי אריה ושות',
עורכי דין ורואי חשבון

במייל:

רמי אריה, עו"ד רו"ח
rami@ralc.co.il

באתר שלנו:

אתר מיסים ועסקים
www.ralc.co.il